

St.PAUL – FOURVIÈRE – LOYASSE

La création de cette ligne étonnante a été décidée en 1896, avec la constitution d'une **Société du Chemin de fer de Lyon-St.Paul à Fourvière et Loyasse**. Mise en service en 1900, cette liaison se composait d'un funiculaire suivi d'un tramway, et sa vocation principale était la desserte du grand cimetière de Loyasse.

Le funiculaire, à double voie normale, partait d'une station inférieure située dans un angle de la place St.Paul, à proximité immédiate de la gare des Dombes (puis P.L.M.) de Lyon-St.Paul. Par un parcours presque entièrement souterrain, la ligne s'élevait en rampe de 243mm/m jusqu'au plateau de Fourvière où elle aboutissait au pied de la tour métallique, version lyonnaise de la célèbre tour Eiffel. Là, un tramway électrique assurait la correspondance ; établi à l'écartement métrique, il traversait un grand viaduc métallique puis contournait les terrains de l'hospice du Calvaire et du champ de manœuvre militaire de la Sarra, pour s'achever à l'entrée du cimetière de Loyasse.

Le funiculaire mettait à disposition de ses usagers des voitures à voyageurs et un truck à plateforme, celui-ci servant au transport d'éventuelles marchandises mais surtout du charbon pour l'usine motrice qui produisait l'électricité nécessaire au fonctionnement de l'installation, et aussi... des convois funéraires. A Fourvière, en effet, tandis que les familles prenaient place dans une des cinq motrices du tramway ou leur remorque, les cercueils étaient transférés sur une remorque spéciale qui conduisait les défunts à leur dernière demeure au cimetière de Loyasse.

Tout au long de sa carrière, cette ligne connut d'importantes difficultés techniques et financières, du fait de problèmes géologiques qui imposèrent de coûteux travaux dans le tunnel du funiculaire et occasionnèrent des périodes plus ou moins longues d'interruption du service. Le trafic, surtout alimenté par les convois funéraires, ne connaissait de réelles pointes qu'en période de Toussaint. Le concessionnaire tomba rapidement en faillite et **la compagnie FOL (Compagnie de Fourvière et de l'Ouest lyonnais)** reprit l'exploitation avant d'être elle - même intégrée à **l'OTL (Compagnie de Omnibus et Tramways de Lyon)** en 1911. Souffrant des mêmes problèmes le funiculaire fut fermé à l'exploitation à Noël 1937 et le tramway lui survécut moins de deux ans, jusqu'à l'automne 1939. Le tramway circula néanmoins encore occasionnellement à la Toussaint pour faire face à l'affluence des visiteurs du cimetière jusqu'en 1940.

En 1963, la municipalité lyonnaise mit à l'étude le rétablissement de cette ligne pour desservir le quartier désormais bien urbanisé de Loyasse, mais ce projet ne s'est finalement pas concrétisé.

Caratéristiques principales :

Ouverture : 6 décembre 1900

Ecartement de la voie : 1.440 m funiculaire ; 1.000 m tramway

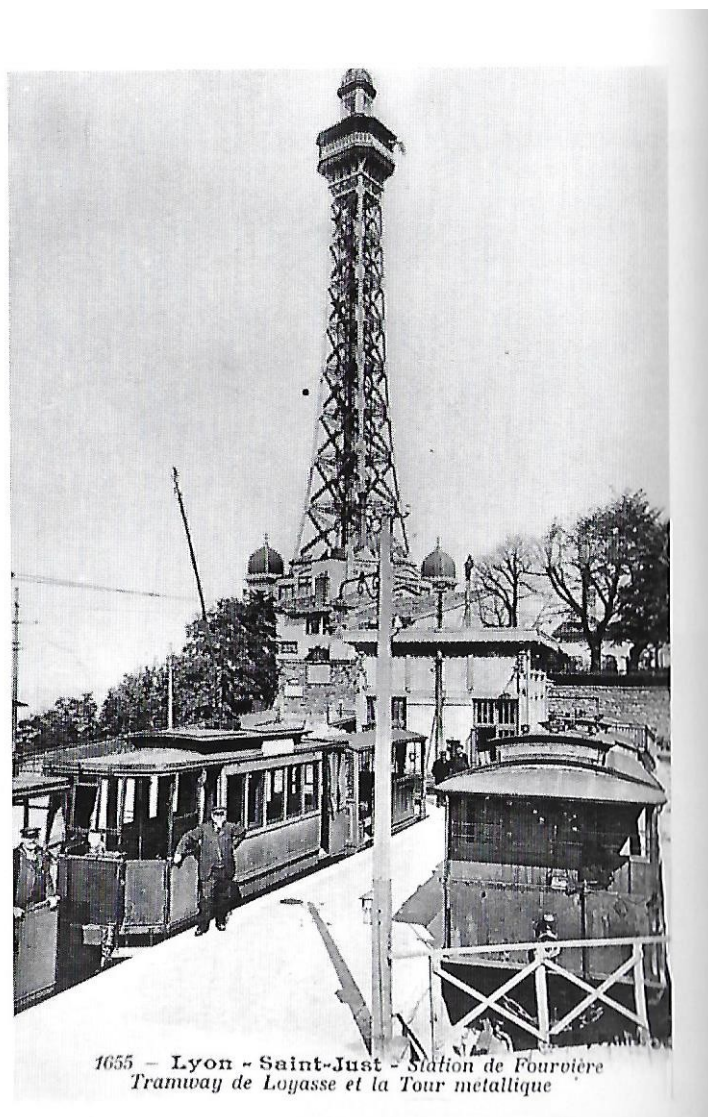
Longueur : 514 m funiculaire ; 910 m tramway

Mode de traction : funiculaire électrique ; tramway électrique

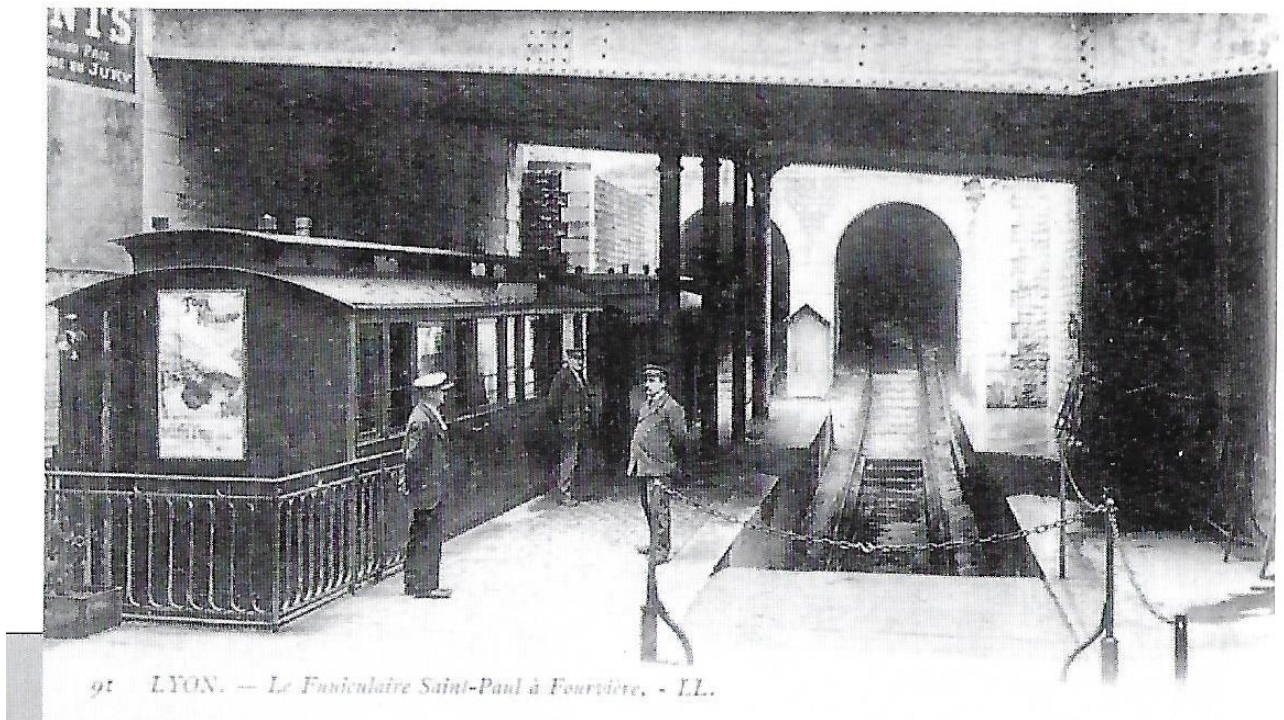
Déclivité maximale : 243mm/m

Fermeture : 25 décembre 1937 (funiculaire) ; 16 septembre 1939 (tramway)

Services occasionnels jusqu'en novembre 1940.

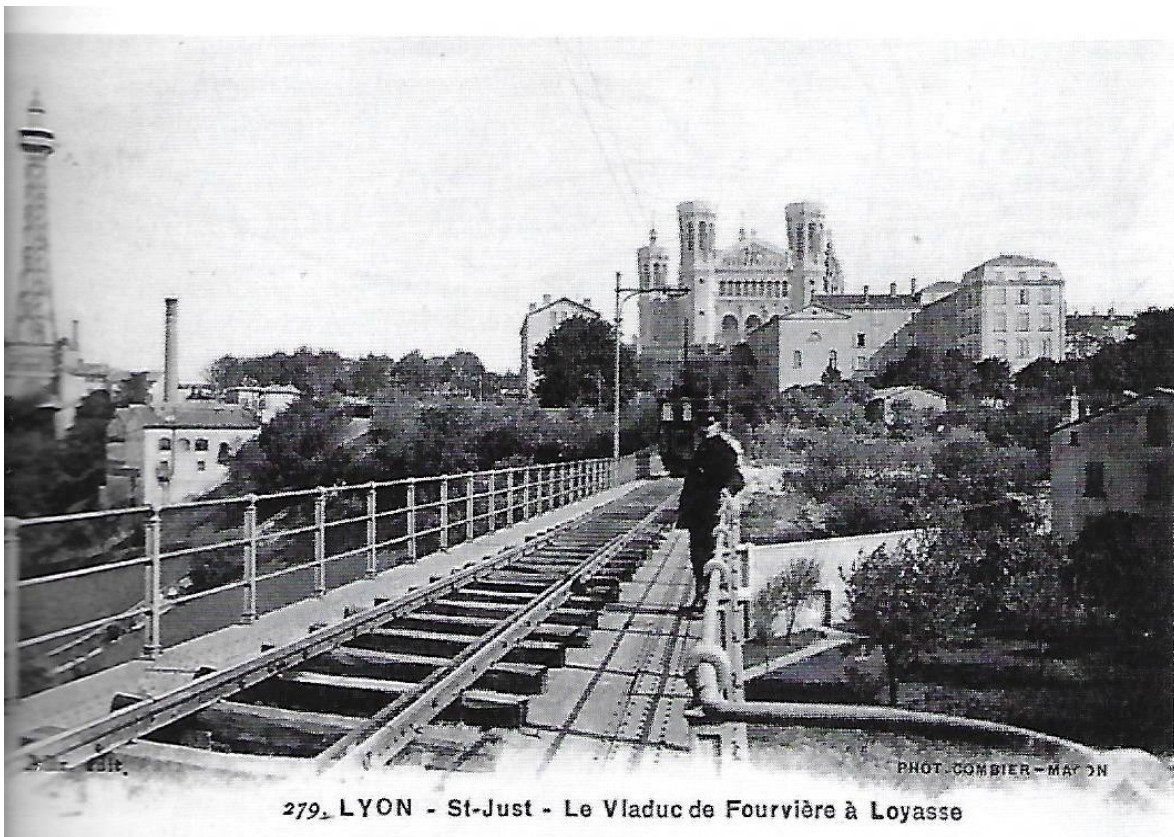


1655 - Lyon - Saint-Just - Station de Fourvière
Tramway de Lojasse et la Tour métallique



91 LYON. — Le Funiculaire Saint-Paul à Fourvière. - LL.

station du funiculaire au départ de St Paul

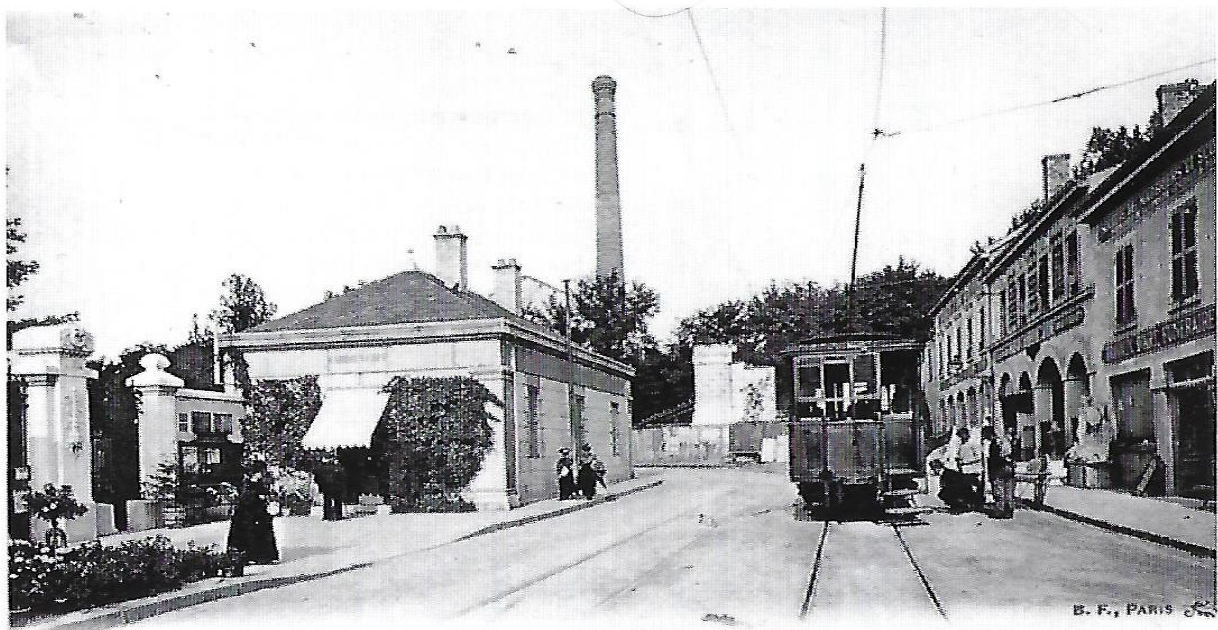


279 LYON - St-Just - Le Vladuc de Fourvière à Loyasse



en 1912, le jour de l'inauguration du « pont de l'homme de la Roche ».

au sommet nous apercevons une rame de tramway en cours de traversée de la passerelle.



1765 — Lyon - Station de Loyasse

E. F., PARIS